

連携医院のご紹介

当院と連携して患者さんを診療している医療機関をご紹介します。
今回は於保医院 於保先生です。



おほ 於保医院

〒734-0005
広島市南区翠1丁目10-36
電話 / 082-251-4012
院長 / 於保弘美
診療科 / 内科、小児科

○いつ開業されましたか。

昭和46年です。当初は広島大学病院とかけもちで診療していました。

○於保先生の診療ポリシーを教えてください。

夜だろうと、なんだろうと対応したいし、対応するつもりでいます。診療をたのまれば、断ることはありません。

○当院は、開業の先生からの紹介患者さんは必ず受入れる方針なのですが、どうですか。

2件ほど紹介した患者さんの情報交換ができてなかったこ

とがあったけど、最近は全くないし非常に親切に対応してくれて、受け入れてくれます。

【取材後記】

快く取材に応じてくださり、ありがとうございました。普段は朝7時から往診に行かれる於保先生。今後ともよろしくお願いいたします。



もみじ



県立広島病院

〒734-8530 広島市南区宇品神田1丁目5番54号
TEL (082) 254-1818 (代) FAX (082) 253-8274
ホームページ http://www.hph.pref.hiroshima.jp/

第22号
2010.11.1
発行

理念：県民の皆様に愛され信頼される病院をめざします



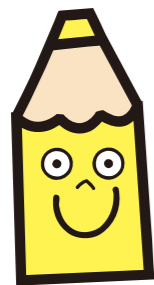
可能性を無限大に秘めた笑顔は私たちに喜びと幸せを与えてくれます。

(副院長(兼)看護部長 石田榮子)

ご案内

11月のがんサロン

- とき / 11月29日(月) 14:00~15:30
- ところ / 新東棟2階 総合研修室
- 学習会 / 「前立腺がん治療の現況」
泌尿器科 主任部長 中原 満



糖尿病患者さまのつどい

- とき / 11月28日(日) 13:00~15:30
- ところ / 中央棟2階 講堂
- 内容 / 「糖尿病治療の新展開」
糖尿病・内分泌内科 主任部長 久保敬二
「フットケアって何!？」
西8病棟 看護師 吉原功志
「油(脂)のととり方」
栄養管理科 栄養士 田中美樹
「フォークソング大会」(特別ゲスト:ロマン柏原さん)
- 定員 / 60名程度(定員になり次第、締め切らせていただきます。)
- 参加方法 / 内科外来15診、または西8病棟(082-256-3159)
(事前申込が必要です。)
※電話での申込みは、平日14時から17時の間をお願いします。

外来診療のご案内

- 診療受付時間 / 午前8時30分~午前11時00分
※午後の診察は科によって異なります。
- 休診日 / 土曜日・日曜日・祝祭日
年末年始(12月29日~1月3日)
- 紹介状持参のお願い / 初診時、他の医療機関からの紹介状をお持ちでない場合、保険診療費のほか2,620円のお支払が必要となります。初診の際には、紹介状をお持ちください。

ワンポイント健康メモ -ハチ刺傷-

ハチは、気温が高い季節に活発に活動し、秋に攻撃性が強くなります。これから、運悪く遭遇、刺されてしまうということも…。

今回は、ハチに刺されないようにする方法や万が一刺されたときの応急処置などをお知らせします。

○刺されないようにするには

ハチは、強い香水、整髪料などや黒や花柄の服、毛皮などに興奮し、攻撃性を強めます。また、甘い香りの食物、飲料に寄ってくる習性があります。

刺されないようにするには、

- ・巣には近寄らない
- ・ハチが来たら、ゆっくり離れる。身を低くして、やり過ごす
- ・外に干した洗濯物にハチが入り込んでいることがあるので、取り込む時に注意する

○万が一刺された時は

- ・傷口をしぼりながら水で流す
- ・手や足を刺されたら、心臓に近い方をひもなどでしぼる(数分間隔でゆるめる)
- ・刺された場所のまわりにだけ現れる局所症状の場合は、患部をよく冷やし、抗ヒスタミン剤、ステロイド軟膏等を塗布する(腫れ、かゆみは数日続く)

ちなみに、傷口を口で吸ってはいけません。アンモニアや尿をかけても効果はありません。

○こんなときは、救急車を呼んで

全身への発疹、呼吸困難、冷や汗などの症状が出たら、全身症状のアナフィラキシーショックが起こりやすいので、救急車を呼んでください。

アナフィラキシーショックは短時間で起こり、以前に刺されたことのある人は、この可能性が高くなります。命をおとすこともありますので、たかがハチ刺されと、侮らないでください。

診療科だより

第2回

女性の健やかな一生を支える 婦人科

内藤主任部長に直撃インタビュー!!

県立広島病院婦人科の特徴は何でしょうか?

国立成育医療センターに次いで全国で2番目にできたのが当院の成育医療センターです。成育医療センターは、婦人科だけでなく産科、生殖医療科、小児科、新生児科、小児外科、小児感覚器科、小児腎臓科が科を超えて連携し、妊娠、出産、新生児、小児、思春期、成人までの女性の一生すべてにおいて、安心・安全なチーム医療を提供できるようになっています。



内藤主任部長

内藤主任部長から婦人科のスタッフを紹介してください。

几帳面で手術経験も豊富な熊谷先生、更年期外来を担当しているおらかな性格の吉本先生、しっかりものの児玉先生、繊細で冷静な頼先生、体型そのまま大胆な占部先生、笑顔が素敵な広岡先生、まるで病院に住んでいるようによく働く佐々木先生です。

ところで、内藤先生のご趣味はなんですか?

国立呉医療センターのときに始めた水彩画です。北欧の学会に行った時、同行した人が風景を水彩画で残していたのを見て興味を持ちました。呉市美術館の教室に通って始めましたが、県病院に来てからは忙しくて描いてないですね。当院の西4病棟のカンファレンス室に私の描いた絵が一枚置いてあります。

県立広島病院婦人科のモットーを教えてください。

当科というか、私は、広島総合病院、国立呉医療センター勤務のときから、「頼まれた患者さんは忙しくても断らずにきちんと診る」ということをモットーにしています。

温厚で冷静な内藤主任部長のご趣味が水彩画というのは、まさにぴったりです。温厚で優しい先生方が多い婦人科では、患者さんも安心して治療できますね。



前列左より、熊谷、上田、内藤、頼
後列左より、児玉、占部、坂手、佐々木、研修医松下

次回は、耳鼻咽喉科・頭頸部外科に直撃インタビューします。

県立広島病院の婦人科は、中四国でも婦人科腫瘍の手術件数が多いのですが、どのような治療を行っているのでしょうか?

当院には日本婦人科腫瘍学会の婦人科腫瘍専門医がいます。したがって、子宮頸癌、子宮体癌、卵巣癌取扱規約に準じた根治手術、抗がん化学療法や放射線療法などの集学的治療が可能な数少ない病院の1つです。さらに、臨床腫瘍科、放射線治療科、放射線診断科、緩和ケア科の専門医と協力して治療をしています。良性腫瘍では、開腹手術だけでなく腹腔鏡下手術も積極的に行っています。

また通常の外来以外にも、更年期外来、母乳外来、女性専用外来などの特殊外来を持ち、さまざまな症状、年代に対応できるようにもしています。

最近では子宮頸がん予防ワクチンの接種が可能となったことから、女性会や女子高などから講演依頼も多くなっています。婦人科としても、ワクチン接種により進行がんの患者さんが少しでも減るよう、積極的に講演していきます。

院内ふしぎ発見 名札のなぞ

当院には、入院と外来を合わせて1日約1,900人の患者さんが治療を受けておられ、約1,500人の職員等が働いています。

医師、看護師をはじめ、保健師、薬剤師、臨床検査技師、放射線技師、栄養士、理学療法士、作業療法士、言語聴覚士、視能訓練士、臨床心理士、臨床工学技士、歯科衛生士、ケースワーカー、事務員、看護補助者などいろいろな専門の職員が、チームを組み、関係業者の方の御協力も得て医療を行っています。

「聞きたいことがあるんだけど、この人は、県病院の職員さん?」と思うことはありませんか。その時は名札を見てください。職員は県病院のマークをつけた名札をつけています。

さらに「この人は先生?看護師さん?…」と気になる時は、名札の色をみてください。職種を4色に分けて表示しています。

もちろん、病院のこと、治療のこと何か「聞きたいな。」と思うことがありましたら、名札の色にかかわらず、お尋ねください。



<p>小児外科 部長 県病 太郎 KENNBYOU</p>	<p>医師</p>	<p>看護部 看護師長 県病 太郎 KENNBYOU</p>	<p>看護師</p>
<p>薬剤科 部長 県病 太郎 KENNBYOU</p>	<p>薬剤師、臨床検査技師 放射線技師、栄養士、 理学療法士、作業療法士 など</p>	<p>総務課 課長 県病 太郎 KENNBYOU</p>	<p>事務員、看護補助者 など</p>

新任医師紹介 よろしくお願ひします



循環器内科
部長 上田浩徳

趣味:ブルーベリー栽培
モットー:患者さんに優しく
対応する。

虚血性心疾患のカテーテル治療を専門としています。心臓に御心配のある方は、まずは気軽に受診してください。



循環器内科
部長 平尾秀和

趣味:映画鑑賞、旅行
モットー:患者さんにわかり
やすく説明する。

循環器疾患、特に不整脈疾患に重点をおいた診療をしています。患者さんの病態にあわせた医療を提供したいと考えています。